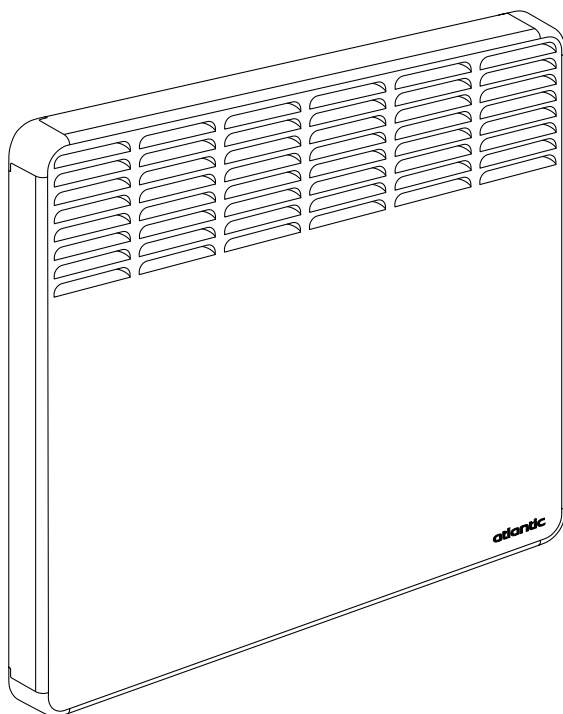


# F118 DESIGN BD0

Конвектор електричний

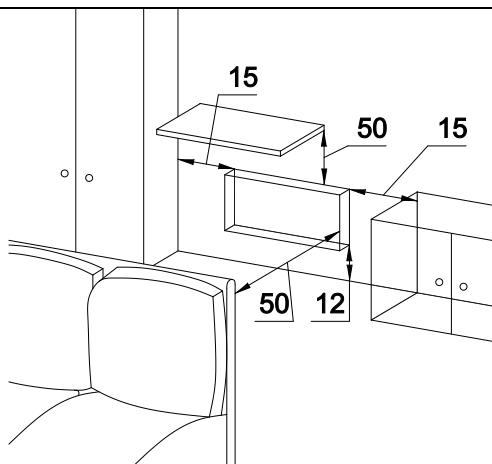
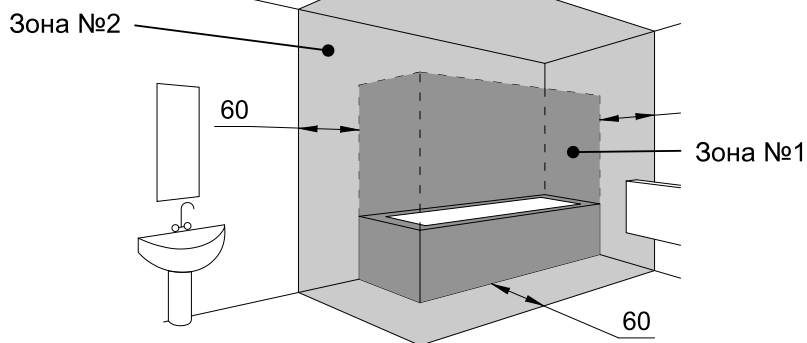
**Керівництво з використання**

Посібник повинен зберігатися  
кінцевим користувачем

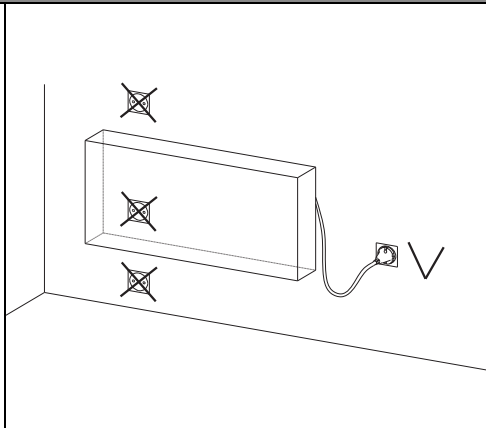
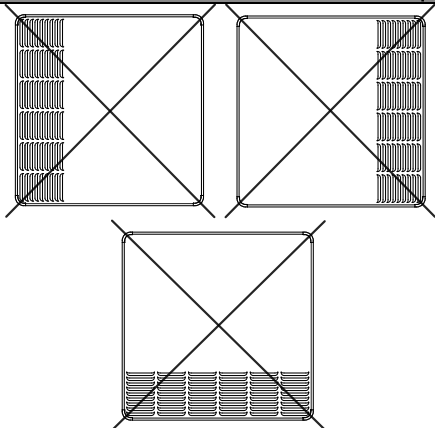


U0764461-A

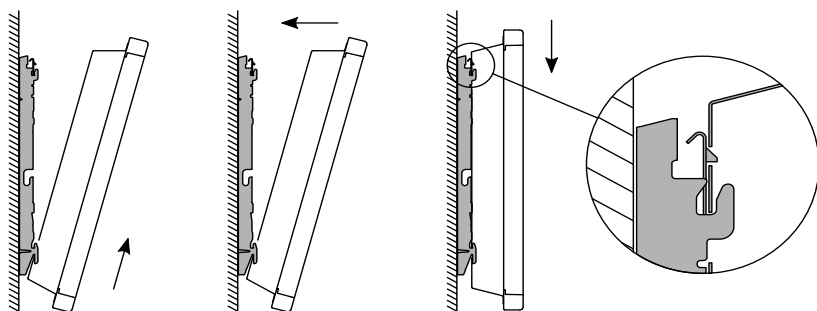
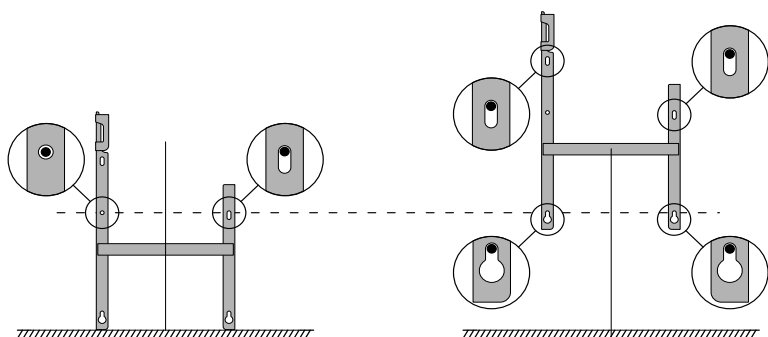
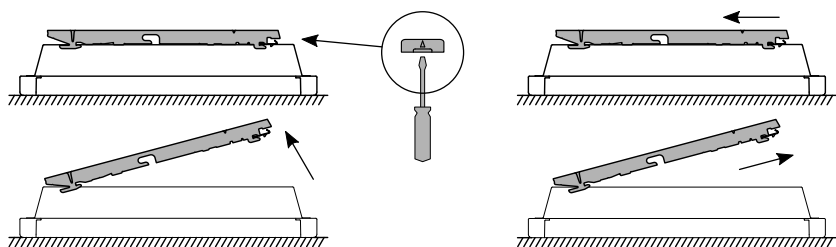
## Де можна встановити прилад? (Відстані вказані в сантиметрах)



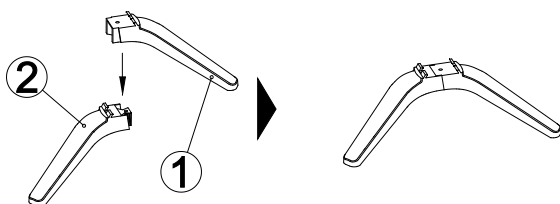
## Як і де не можна встановити прилад

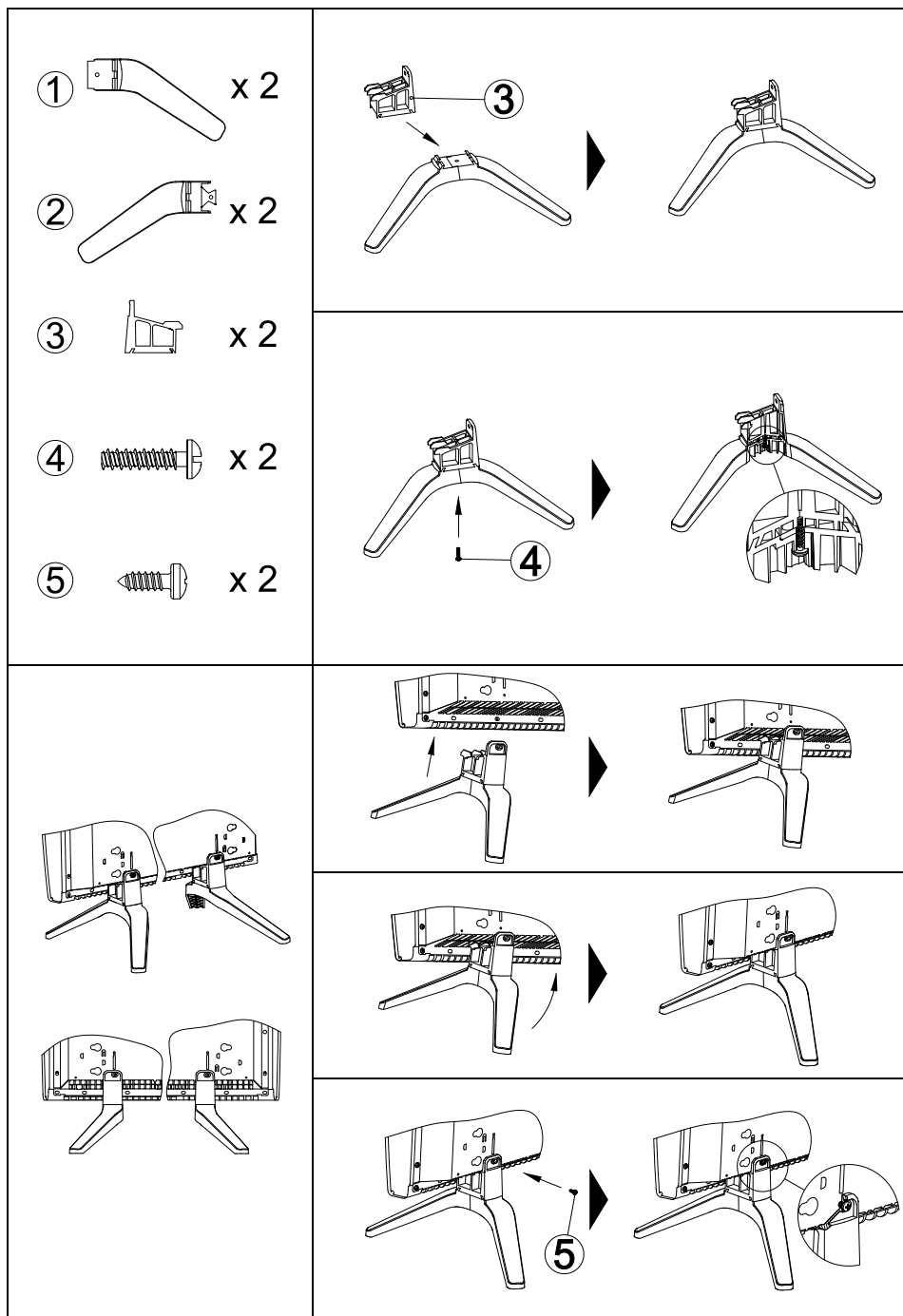


## Встановлення у стаціонарній версії



## Встановлення у мобільній (пересувній) версії





## УВАГА



**Увага, дуже гаряча поверхня.**


**Увага: деякі частини цього приладу можуть сильно нагріватися й викликати опіки.**

**Будьте особливо обачні в присутності дітей і дорослих з підвищеною чутливістю.**

- Діти до 3 років не мають наближатися до цього приладу, якщо тільки вони не перебувають під постійним наглядом. Діти у віці від 3 до 8 років можуть тільки вмикати й вимикати прилад, за умови, що він був встановлений належним чином, і що ці діти перебувають під наглядом або одержали інструкції з безпечного використання приладу й усвідомили потенційну небезпеку. Дітям у віці від 3 до 8 років забороняється підключати, налаштовувати, чистити прилад, а також виконувати його користувацьке обслуговування.
- Діти у віці до 8 років і особи з обмеженими фізичними, сенсорними або розумовими можливостями, з недостатнім досвідом або знаннями, можуть користуватися приладом тільки під належним наглядом або за умови, що вони одержали інструкції з його безпечного використання й роз'яснення із приводу пов'язаних з ним ризиків. Діти не повинні гратися із приладом. Не дозволяйте дітям без нагляду виконувати очищення й користувацьке обслуговування приладу.
- Щоб уникнути нещасних випадків при ушкодженні шнура живлення, заміну його дозволяється виконувати тільки виробникові, його сервісному спеціалісту або фахівцеві відповідної кваліфікації.
- Підключення до мережі або приєднання даного приладу може виконуватися тільки кваліфікованим фахівцем відповідно до діючих вимог і правил.
- Керівництво з експлуатації для цього приладу можна одержати, звернувшись у відділ післяпродажного

обслуговування за номером, зазначеним в розділі «Умови гарантійного обслуговування» цього керівництва.

- При першому увімкненні приладу можливий незначний запах, пов'язаний зі згорянням заводського змащення, яке могло залишитися на приладі після його складання.
- Не використовуйте цей прилад, якщо він впав або є видимі ознаки пошкодження.

	Обережно: З міркувань безпеки й щоб уникнути перегріву, нічим не накривайте нагрівальний прилад.
	Прилад, на якому зображений цей символ, не повинен викидатися з побутовими відходами, а підлягає окремому збору для наступної переробки. Наприкінці терміну експлуатації прилад повинен бути перероблений відповідно до правил, що діють у країні.
	У випадку, якщо прилад встановлений на великій висоті над рівнем моря, температура повітря на виході з нього підвищується (приблизно на 10° на кожні 1000 метрів).

**Увага!** Забороняється використовувати конвектор з пошкодженою вилкою, шнуром; знімати кожух при увімкненому в електромережу конвекторі; накривати конвектор матерією, предметами одягу, тощо.

### **При встановленні приладу у мобільній версії:**

- Не користуйтеся ним поруч із ванною, душем або басейном.
- Не використовуйте його в приміщеннях невеликого розміру, якщо в них перебувають особи, не здатні самотійно покинути приміщення, якщо тільки вони не перебувають під постійним наглядом.

### **ВСТАНОВЛЕННЯ**

Щодо встановлення, дивіться фірмову табличку на виробі та інструкцію. Модель **CMG-BD0/PR/M** можна використовувати як у переносній, так і в стаціонарній версії.

**Де можна встановити прилад?** (див. стор. №2)

Цей прилад був розроблений для встановлення в житлових приміщеннях. По всіх інших випадках, звертайтеся до свого продавця.

Він повинен бути встановлений відповідно до професійних стандартів і відповідати нормам, що діють у країні.

Прилад класу захисту II від ураження електричним струмом, та має захист від пилу та бризок води IP 24. Таким чином, він може бути встановлений в зоні №2 ванної кімнати.

Той, хто приймає душ або ванну, не має діставати до керування приладом.

Дотримуйтеся мінімальних відстаней до навколишніх предметів при установці (дивіться рисунок на стор. №2).

**УВАГА:** щоб зменшити ризик пожежі, тримайте текстиль, штори чи будь-який інший легкозаймистий матеріал на відстані не менше 1 м від виходу повітря з приладу.

Якщо стіни в приміщенні мають покриття на основі пінопласту, під опорний кронштейн електропобутового приладу необхідно помістити прокладку такої ж товщини, як і пінопласт, щоб залишити вільний простір за апаратом, необхідний для коректної роботи його автоматики.

**Де не можна встановлювати прилад?** (див. стор. №2)

У місці, яке може вплинути на його роботу (під каналом примусової центральної вентиляції, тощо).

Під, над або перед стаціонарною мережевою розеткою чи поруч зі шторами й іншими легко займистими матеріалами.

У зоні №1 ванної кімнати.

### **Встановлення у стаціонарній версії**

Прилад може бути закріплений стаціонарно за допомогою кронштейну.

Для забезпечення нормальної циркуляції повітряного потоку не допускається затуляти прилад меблями та іншими предметами ближче ніж 0,15м.

У правильному положенні, ґрати виходу повітря й блок керування повинні бути видні у верхній частині приладу.

Забороняється встановлювати вертикальний прилад горизонтально і навпаки.

Для встановлення приладу у стаціонарній версії розблокуйте засувки кріплення (див. стор. №3):

- Радимо покласти прилад на рівну поверхню ґратами вниз.
- За допомогою плоскої викрутки обережно підчепіть один кут кронштейна, щоб не деформувати його.
- Утримуючи кут у піднятому положенні, зруште кріплення до низу приладу, щоб звільнити верхні зачепи.
- Розверніть кронштейн кріплення навколо нижніх зачепів і витягніть його.

Прикріпіть кронштейн до стіни (див. стор. №3):

- Розташуйте кронштейн коло стіни на рівні підлоги й намітьте точки свердління для нижніх кріплень кронштейна.
- Підважте кронштейн, сполучивши мітки з нижніми отворами кронштейна, після чого намітьте два місця, що залишилися для верхніх отворів кронштейна.
- Просвердліть 4 отвори й зафіксуйте кронштейн на стіні за допомогою дюбелів.
- Використовуйте дюбелі, відповідні до стінного покриття (наприклад: гіпсокартона).
- Зафіксуйте прилад на кронштейні (див. стор. №3):
- Помістіть прилад у похилому положенні на нижні виступи, переверніть його, щоб притиснути до верхніх виступів.
- Заціпніть прилад на кронштейні у напрямку зверху вниз.
- Щоб зняти прилад із кронштейна, візьміть плоску викрутку й притисніть до стіни упор, розташований зверху ліворуч кронштейна.
- Утримуючи упор викруткою, підніміть прилад.
- Переверніть його вперед, а потім зніміть із нижніх виступів.

### **Встановлення у мобільній (пересувній) версії**

Прилад повинен бути встановлений на горизонтальній та стійкій поверхні за допомогою підставок. Для встановлення зверніться до інструкції з установки на сторінці №3-4 даного буклету. Набір підставок можна придбати окремо.

## **ВИКОРИСТАННЯ**

### **Підключіть прилад до електромережі**

- Прилад призначений для мережі змінного струму з номінальною напругою 220-230В ~ 50-60Гц.
- Забороняється заземлювати обладнання.

- Не встановлюйте прилад під, над або перед стаціонарною мережевою розеткою. Підключення приладу до електричної мережі повинне виконуватися у відповідності зі стандартами й правилами, що діють у країні, де встановлюється прилад.

### Перше вмикання

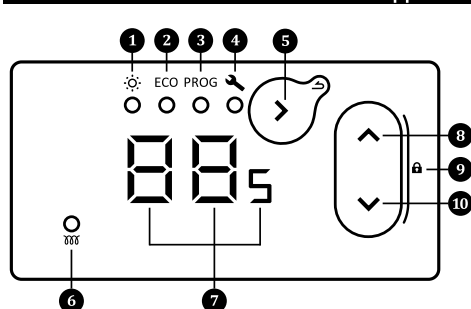
Перемикач вмикання / вимкнення приладу розташований на задній стороні блоку управління.

- Встановіть перемикач у положення «I» – для вмикання приладу. При першому вмиканні прилад працює у режимі Комфорт (за замовчуванням температура обігріву 19°C).

- Встановіть перемикач у положення «0» – для вимкнення приладу.

**i** Використовуйте перемикач тільки для тривалого вимкнення приладу (поза опалювальним сезоном).

## МОДУЛЬ УПРАВЛІННЯ



- 1 - Режим Комфорт
- 2 - Режим Еко
- 3 - Режим Прог
- 4 - Налаштування
- 5 - Зміна режиму / Підтвердження / Назад (довге натискання)
- 6 - Індикатор обігріву
- 7 - Екран (індикатор)
- 8 - Збільшення
- 9 - Блокування / розблокування (довге натискання на 2 кнопки)
- 10 - Зменшення

## РЕЖИМИ РОБОТИ

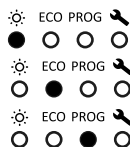
Доступні 3 режими роботи:

**Режим Комфорт** – Дозволяє встановити і відрегулювати комфортну температуру (також застосовується для фази Комфорт в режимі Прог).

**Режим Еко** – Дозволяє встановити і відрегулювати температуру Еко (також застосовується для фази Еко в режимі Прог).

**Режим Прог** – Прилад працює відповідно встановленим програмам для кожного дня тижня. Ви можете змінити ці програми і встановити бажаний час обігріву для фаз Комфорт, Еко або відключення обігріву.

**i** В режимі Прог, прилад автоматично запросить налаштувати час, якщо він досі не налаштований.



## РЕГУЛЮВАННЯ ТЕМПЕРАТУРИ

**У режимі Комфорт** – Натискайте кнопку до тих пір, поки не загориться індикатор під . На екрані відображена остання встановлена температура для режиму Комфорт (19°C за замовчуванням). Встановлена температура регулюється від 12°C до 28°C з кроком 0,5°C за допомогою кнопок та .

**i** У разі тривалої відсутності ви можете встановити температуру 7°C (температура захисту від замерзання).

**У режимі Еко** – Натискайте кнопку до тих пір, поки не загориться індикатор під ECO. На екрані відображена остання встановлена температура для режиму Комфорт (15,5°C за замовчуванням). Встановлена температура регулюється від 10°C до 19°C з кроком 0,5°C за допомогою кнопок та . Максимальне значення температури Еко обмежено (на 2°C нижче температури Комфорт).

**i** У разі тривалої відсутності ви можете встановити температуру 7°C (температура захисту від замерзання).

**У режимі Прог** – Натискайте кнопку до тих пір, поки не загориться індикатор під PROG. Ви не можете змінити встановлену температуру в цьому режимі. Використовуйте кнопки та для відображення режиму, відповідно до якого працює прилад. Якщо екран відображає:

– Прилад працює відповідно до встановленої температурою в режимі Комфорт. Для зміни температури Комфорт, необхідно перейти в режим Комфорт.



☒ – Прилад працює відповідно до встановленої температурою в режимі Еко. Для зміни температури Еко, необхідно перейти в режим Еко.

☒ – Прилад не гріє (можливо тільки в режимі Прог).

Для зміни встановлених програм в режимі Прог, перейдіть в налаштування приладу.

**i** Використовуйте перехід Еко / Комфорт, який менш енерговитратний ніж перехід Вимкнення / Комфорт.

## БЛОКУВАННЯ УПРАВЛІННЯ

Для запобігання внесенню змін на приладі сторонніми людьми, ви можете заблокувати управління. Натисніть і утримуйте одночасно кнопки ☒ та ☒ (більше 3 секунд). На екрані відобразиться ☒. Елементи керування вимкнені.

Виконайте ту ж операцію для розблокування. На екрані відобразиться ☒.

## НАЛАШТУВАННЯ ПРИЛАДУ

Натискайте кнопку ☒ до тих пір, поки не загориться індикатор під ☒.

### ☒ – НАЛАШТУВАННЯ ЧАСУ І ДНЯ ТИЖНЯ

Використовуючи кнопки ☒ та ☒, виберіть параметр ☒. Встановіть час ☒. Встановіть хвилини ☒. Встановіть день тижня ☒ (1 – Понеділок, 2 – Вівторок ...).

**i** Після вимкнення приладу, може знадобитися повторне налаштування часу і дня тижня.

### ☒ – АКТИВАЦІЯ / ДЕАКТИВАЦІЯ ФУНКЦІЇ ВИЯВЛЕННЯ ВІДКРИТОГО ВІКНА

Дозволяє визначати коливання температури, пов'язані з відкриттям і закриттям вікна. Якщо ви забули вимкнути прилад перед тривалим провітрюванням приміщення, ця функція захищає від непотрібного обігріву.

Використовуючи кнопки ☒ та ☒, оберіть параметр ☒. Активувати / деактивувати функцію виявлення відкритого вікна (☒ / ☒).

Якщо прилад виявить відкрите вікно, на екрані буде блимати параметр ☒ прилад автоматично переключиться в режим захисту від замерзання (7°C).

Якщо прилад виявить що вікно закрите або зупинка циклу буде проведена вручну, параметр ☒ зникне і прилад повернеться до попереднього режиму роботи.

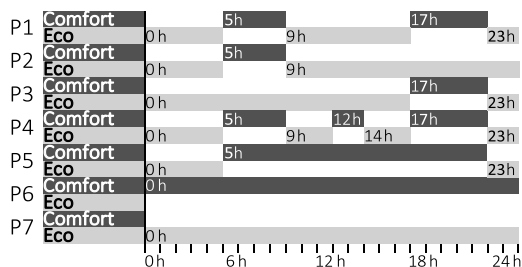
Для ручної зупинки циклу виявлення відкритого вікна:

- Використовуючи кнопки ☒ та ☒, оберіть параметр ☒;

- Підтвердіть, використовуючи кнопку ☒.

**i** Не рекомендується використовувати цю функцію в приміщеннях, в яких присутній протяг, наприклад в коридорах або в кімнатах поруч із вхідними дверима.

### ☒ – ПРОГРАМИ НА КОЖЕН ДЕНЬ ТИЖНЯ



На приладі попередньо встановлено 7 програм. За замовчуванням, програми вже призначені на кожен день тижня.

Ви можете змінити призначення цих програм на потрібний вам день. Використовуючи кнопки ☒ та ☒, оберіть параметр ☒. Виберіть день для програмування наприклад понеділок ☒. Виберіть програму від P1 до P7 на обраний день.

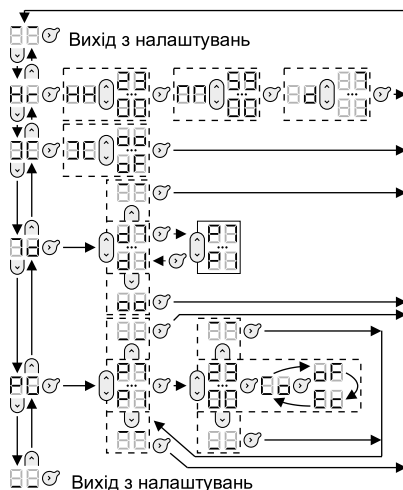
Повторіть ці дії для вибору програми на інші дні тижня.

### ☒ – НАЛАШТУВАННЯ ПРОГРАМ

Ви можете змінити 7 попередньо встановлених програм. Для кожної програми (від P1 до P7) ви можете вибрати режим роботи погодинно (від 0 до 23 годин). Використовуючи кнопки ☒ та ☒, оберіть параметр ☒. Оберіть програму ☒ / ☒. Оберіть режим роботи для кожної години ☒ / ☒ / ☒.

Повторіть ці дії для налаштування інших програм.

## НАЛАШТУВАННЯ ПРИЛАДУ



## МЕНЮ ЕКСПЕРТ



Щоб отримати доступ до розширених функцій пристрою, натисніть ці дві кнопки одночасно і утримуйте більше 3 секунд.

### CA – КАЛІБРУВАННЯ

Ви можете відкалібрувати вимірювану приладом температуру відповідно до температури в приміщенні. Значення калібрування становить від  $-3^{\circ}\text{C}$  до  $+3^{\circ}\text{C}$  від температури, яка відображається на приладі.

### PT – МАКСИМАЛЬНА ТЕМПЕРАТУРА

Ви можете встановити максимальну температуру, яка не може бути перевищена (від  $19^{\circ}\text{C}$  до  $28^{\circ}\text{C}$ ). За замовчуванням максимальна температура  $28^{\circ}\text{C}$ .

### HI – ІНДИКАТОР ОБІГРІВУ

Ви можете обрати, чи включати індикатор обігріву, коли прилад знаходиться в режимі очікування. Для відключення індикатора, виберіть параметр «oF».

### DP – ЕКРАН

Ви можете обрати яку температуру відображати на екрані до переходу в режим очікування:

- «St» для встановленої температури;
- «Pt» для вимірюваної температури.

### FS – ЗАВОДСЬКІ НАЛАШТУВАННЯ

Ви можете скинути налаштування приладу до заводських установок. Оберіть параметр «Go» (режим Комфорт, встановлена температура  $19^{\circ}\text{C}$ , програмування за замовчуванням).



## ТЕХНІЧНІ ХАРАКТЕРИСТИКИ ПРИЛАДУ

### Таблиця технічних параметрів конвектора.

Модель	CMG-BD0/PR/M		
Потужність (Вт)	1000	1500	2000
Номинальна напруга	220-230В~		
Рекомендована площа використання, м <sup>2</sup>	10	15	20
Сила струму (А)	4.35	6.52	8.70
Розміри (мм)	458 x 451 x 98	606 x 451 x 98	754 x 451 x 98
Вага (кг)	3.6	4.5	5.4
Класифікація установки і використання	Class II		
Тип підключення	Type Y		
Захист від небезпечного проникнення води	IP24		
Регулятор температури	Електронний		

### Комплектність:

- конвектор – 1 шт.
- керівництво з використання – 1 шт.
- кронштейн – 1 шт.
- упаковка – 1 шт.

## ОБСЛУГОВУВАННЯ

### Увага! Всі операції проводити тільки з повністю знеструмленим приладом!

- Для підтримки працездатності вашого приладу, очищуйте верхні й нижні ґрати приладу, як мінімум, два рази на рік за допомогою пилососа або щітки.
- Кожні п'ять років внутрішні компоненти приладу мають бути перевірені кваліфікованим фахівцем.
- При користуванні приладом в приміщеннях з сильно забрудненим повітрям, на поверхні ґрат приладу можуть з'явитися плями. Такі поверхневі забруднення не покриваються гарантією приладу й не є підставою для його заміни.
- При наявності надмірно забрудненого повітря в приміщеннях радимо здійснювати більш часті провітрювання й частіше виконувати очищення приладу. Корпус приладу необхідно очищувати вологою ганчіркою.

**Увага! У жодному разі не використовувати для очищення абразивні й агресивні матеріали, які можуть ушкодити поверхню приладу.**

### РЕКОМЕНДАЦІЇ З ЕКСПЛУАТАЦІЇ

Якщо в приміщенні кілька опалювальних приладів, нехай вони працюють одночасно - це забезпечить більш рівномірний обігрів з одночасною оптимізацією витрат на електроенергію.

### У РАЗІ ВИНИКНЕННЯ ПРОБЛЕМ

**Прилад не гріє, гріє неспинно або поверхня дуже гаряча:**

1. Заміряйте температуру у нижній правій частині приладу (де розташований температурний датчик). Якщо заміряна температура:

- нижче встановленої на колищатці регулювання температури, прилад повинен нагріватися;

- вище встановленої на колищатці регулювання температури, прилад не повинен нагріватися.

2. Якщо є помітна різниця між температурою у нижній частині приладу та температурою навколишнього середовища в кімнаті, ми радимо перевірити середовище навколо приладу. Переконайтеся в тому, що:

- потужність приладу відповідає площі приміщення (рекомендується 100Вт на м<sup>2</sup>);

- дотримані усі мінімальні відстані до навколишніх предметів. Для забезпечення нормальної циркуляції повітряного потоку, не допускається затуляти прилад меблями та іншими предметами (дивіться рисунок на стор. №3);

- прилад встановлений у місці, яке не впливає на його роботу (під каналом примусової центральної вентиляції, тощо) та обігріває закрите приміщення (відсутнє надходження повітря з неопалюваних приміщень).

## **ПРАВИЛА ТРАНСПОРТУВАННЯ**

Транспортування здійснюється усіма видами транспорту в критих транспортних засобах, для запобігання механічних ушкоджень зовнішнього корпусу й індикатора температури. Повинна бути виключена можливість мимовільного переміщення (падіння) приладу у середині транспортного засобу. Умови транспортування у частині впливу механічних факторів відповідають групі С ГОСТ 23216-78 "Изделия электротехнические. Общие требования к хранению, транспортированию, противокоррозионной защите и упаковке", умови транспортування у частині впливу кліматичних факторів групі 5 (ОЖУ) ГОСТ 15155-69 "Машины, приборы и другие технические изделия. Исполнения для различных климатических регионов. Категории, условия эксплуатации, хранение и транспортирование в части воздействия климатических факторов внешней среды".

## **ПРАВИЛА ЗБЕРІГАННЯ**

Прилад зберігається в оригінальному пакуванні, у сухому, провітрюваному приміщенні, при відсутності контакту з хімічно агресивним середовищем. Умови зберігання приладу у відповідності з групою 5м (ОЖУ) по ГОСТ 15155-69. Умови зберігання:

- температура повітря від +10°C до +40°C;

- відносна вологість повітря до 80%;

- атмосферний тиск від 78 до 106 кПа.

## **УМОВИ ГАРАНТІЙНОГО ОБСЛУГОВУВАННЯ**

**З питань гарантійного, післягарантійного та сервісного обслуговування звертайтеся до сервісної служби ТОВ «Атлантик-Гейзер» за телефоном 0-800-500-885 (безкоштовно з усіх телефонів по Україні) або за адресою 61052, Харківська обл., м. Харків, вул. Конєва, буд. 4, офіс 401.**

**Ваш виклик буде направлений до найближчого сервісного центра.**

**Ми проконтролюємо своєчасність і якість виконаних робіт.**

При купівлі приладу вимагайте правильного заповнення гарантійних документів, перевірки зовнішнього вигляду виробу, цілісності його елементів і комплектності. Гарантійні документи додаються. Претензії, що стосуються механічних ушкоджень і некомплектності приладу після продажу не приймаються. Гарантійні документи дійсні тільки в оригіналі з позначкою про дату і місце продажу, підписом продавця, штампом торгуючої організації. При неправильному оформленні або втраті гарантійних документів їх відновлення відбувається за встановленим законодавством України порядком. При відсутності у гарантійному і відривному талонах дати продажу гарантійний термін обчислюється з дати виробництва приладу підприємством виробником. Вартість встановлення не входить у вартість виробу. Гарантійне обслуговування виконується безкоштовно протягом гарантійного терміну експлуатації авторизованим сервісним центром. Прилад приймається на гарантійний ремонт тільки з керівництвом з експлуатації з правильно заповненими гарантійними документами та заявою покупця.

**Гарантійний термін експлуатації приладу встановлений виробником складає 24 місяці з дня продажу його в роздрібній торгівлі.**

Термін виконання гарантійних зобов'язань становить не більше 14 діб з дня надходження приладу в організацію яка виконує ремонт. Виробник не несе відповідальності за відхилення параметрів електромережі від норми і її технічний стан, а так саме за наслідки аварій, які викликані експлуатацією приладу.

Гарантійне обслуговування не надається в таких випадках:

- невиконання правил зберігання, транспортування, установки, підключення та експлуатації приладу;
- механічних пошкоджень приладу;
- внесення технічних змін у прилад;
- використання приладу не за призначенням.

У цих випадках вартість ремонту сплачує покупець.

#### **ГАРАНТІЙНІ ЗОБОВ'ЯЗАННЯ**

Виробник гарантує відповідність товару вимогам позначеним нормативними документами ТУ У 29.7-35008375-002, ДСТУ EN 60335-2-30, ДСТУ EN 55014-1; ДСТУ EN 55014-2; ДСТУ EN 61000-3-2; ДСТУ EN 61000-3-3 за умови дотримання споживачем правил експлуатації, викладених в експлуатаційних документах.

Прилад відповідає Технічному регламенту з електромагнітної сумісності обладнання, затв. постановою КМУ від 16.12.2015 р. №1077; Технічному регламенту низьковольтного електричного обладнання, затв. постановою КМУ від 16.12.2015 р. № 1067; Технічному регламенту обмеження використання деяких небезпечних речовин в електричному та електронному обладнанні, затв. постановою КМУ від 10.03.2017 р. №139.

**Гарантійний термін експлуатації приладу встановлений виробником складає 24 місяці з дня продажу його в роздрібній торгівлі.**

Протягом гарантійного терміну експлуатації споживач має право на безкоштовний ремонт, а також на заміну приладу або відшкодування його вартості згідно з вимогами Закону України «Про захист прав споживачів», в разі виявлення недоліків (відхилення від вимог нормативних документів). Якщо протягом гарантійного терміну прилад експлуатувався з порушеннями правил або споживач не виконував рекомендації підприємства, яке проводить роботи по гарантійному обслуговуванню приладу, ремонт здійснюється за рахунок споживача.

Термін служби приладу – 7 років. Виробник гарантує можливість використання приладу за призначенням протягом терміну служби товару (за умови проведення післягарантійного технічного обслуговування або ремонту за рахунок споживача).

Термін служби приладу закінчується у разі:

- внесення в конструкцію приладу змін або здійснення доробок, а так саме використання вузлів, деталей, комплектуючих виробів, не передбачених нормативними документами;
- використання приладу не за призначенням;
- нанесення споживачем пошкоджень, в наслідок чого прилад вийшов з ладу;
- порушення споживачем правил експлуатації та монтажу приладу.

Електроконвектор виготовлений відповідно до вимог ТУ У 29.7-35008375-002, ДСТУ EN 60335-2-30, ДСТУ EN 55014-1; ДСТУ EN 55014-2; ДСТУ EN 61000-3-2; ДСТУ EN 61000-3-3, випробуваний та визнаний придатним для експлуатації.

Виробник: Завод ТОВ «УКРАТЛАНТИК», Адреса: 67663, Україна, Одеська обл., Біляївський р-н, с. Усатове, вул. Агрономічна, 225, Код за ЄДРПОУ: 35008375.



# ГАРАНТІЙНИЙ ТАЛОН ДІЙСНИЙ В РАЗІ ЗАПОВНЕННЯ ЗАПОВНЮЄ ПРОДАВЕЦЬ

Конвектор, модель \_\_\_\_\_  
Заводський № \_\_\_\_\_

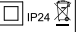
Дата виготовлення зашифрована в заводському номері:  
Перші дві цифри – рік випуску, другі дві цифри – тиждень випуску, інші цифри –  
порядковий номер

МП

Продавець \_\_\_\_\_  
(ПІБ відповідальної особи, продавець) (підпис)

Дата продажу \_\_\_\_\_ Ціна \_\_\_\_\_  
(число, місяць, рік) (гривень)

**A**



Nominal power:	2500W	Ref:	_____
Nominal voltage:	230V	Model:	_____
Dimensions (l x h x t):	925 x 450 x 78	Serial Number:	_____
Weight:	6,3 kg	Date of manufacture:	_____
Color:	White	Producer:	"UKRATLANTIC" LLC
Made in Ukraine		Factory Number:	_____
French Technology	Made By Atlantic Group	French Technology	

**B**

**C**

**D**

**E**

**F**

A - Стандарти, знаки якості  
B - Комерційна назва  
C - Комерційний код  
D - Код виробника  
E - Серійний номер  
F - Номер виробника

\* Ця інформація відображена на пластині, яку можна побачити з лівого боку або за передньою решіткою приладу.



Відмітка ВТК про приймання \_\_\_\_\_



Заповнює виконавець	Заповнює виконавець	Заповнює виконавець
Виконавець _____	Виконавець _____	Виконавець _____
_____ (підприємство, організація, адреса)	_____ (підприємство, організація, адреса)	_____ (підприємство, організація, адреса)
Номер, за яким товар взято на гарантійний облік _____	Номер, за яким товар взято на гарантійний облік _____	Номер, за яким товар взято на гарантійний облік _____
_____	_____	_____
Причина ремонту. Назва заміненого комплектуючого виробу, складової частини: _____	Причина ремонту. Назва заміненого комплектуючого виробу, складової частини: _____	Причина ремонту. Назва заміненого комплектуючого виробу, складової частини: _____
_____	_____	_____
_____	_____	_____
_____	_____	_____
Роботи з технічного обслуговування, виконані відповідно до порядку гарантійного обслуговування, ремонтom не вважаються. _____	Роботи з технічного обслуговування, виконані відповідно до порядку гарантійного обслуговування, ремонтom не вважаються. _____	Роботи з технічного обслуговування, виконані відповідно до порядку гарантійного обслуговування, ремонтom не вважаються. _____
Дата проведення робіт _____ (число, місяць, рік)	Дата проведення робіт _____ (число, місяць, рік)	Дата проведення робіт _____ (число, місяць, рік)
Підпис особи, що виконала роботу, та його розшифрування _____	Підпис особи, що виконала роботу, та його розшифрування _____	Підпис особи, що виконала роботу, та його розшифрування _____
_____	_____	_____
Номер пломбратора _____	Номер пломбратора _____	Номер пломбратора _____
<b>МП</b> _____	<b>МП</b> _____	<b>МП</b> _____
Підпис споживача, що підтверджує виконання гарантійного ремонту _____	Підпис споживача, що підтверджує виконання гарантійного ремонту _____	Підпис споживача, що підтверджує виконання гарантійного ремонту _____
_____	_____	_____